



## **Ess-Kastanie (*Castanea sativa*)**

Baum des Jahres 2018

# Die Ess-Kastanie – Baum des Jahres 2018

Lat.: *Castanea sativa* – 30. Jahresbaum

Die Ess-Kastanie ist in Deutschland – von wenigen regionalen Ausnahmen abgesehen – eine seltene Baumart, aber sie ist eine der eindrucksvollsten:

Wer einmal ihre auffallend gelblichweiße Blütenpracht gesehen hat, die die gesamte Baumkrone im Frühsommer überzieht, wer einmal erlebt hat, wie im Oktober ihre großen, runden, mit unzähligen Stacheln besetzten Früchte herunterfallen, aufplatzen und die wunderschönen, mahagonibraun glänzenden Kastanien mit der zart behaarten weißen Spitze freigeben, der wird diesen Baum nicht mehr vergessen.

Wer es dann noch versteht, aus diesen Kastanien Suppen, Bratenfüllungen, Süßspeisen, Torten, Brot oder schlicht „Heiße Maroni“ zu fabrizieren, der zählt diesen Baum bestimmt schon längst zu seinen Lieblingsbäumen.



links: Ess-Kastanie / rechts.: Alte Ess-Kastanie auf einem ehemaligen Weingut bei Radebeul. Fotos: A. Roloff

## Name, Vorkommen

Die Ess-Kastanie – offiziell auch Edel-Kastanie genannt – bekam ihren deutschen Namen erst im 15. Jahrhundert. Er wurde damals vom lateinischen Baumnamen ‚castanea‘ entlehnt, den die Römer wiederum von den Griechen (‚kastana‘) übernommen hatten. Entstanden ist ihr Name aber sicherlich noch deutlich früher im antiken Kleinasien, vermutlich im damaligen Armenien, wo sie ‚kask‘ genannt wurde. Andere, heute noch vornähehmlich in Süddeutschland und im Alpenraum gebräuchliche Namen wie Käste oder Keschde existierten bereits im frühen Mittelalter. Diese gehen ebenfalls auf den lateinischen Namen zurück, direkt übernommen von den römischen Besatzern, die dort – südlich des Limes – über mehrere Jahrhunderte hinweg die Kastanienkultur etabliert hatten.

Mit dieser etymologischen Herleitung ist im Grunde auch schon der zeitliche Verlauf ihrer Kulturgeschichte grob skizziert. Die Ess-Kastanie hat nach neueren genetischen Analysen während der letzten Eiszeit in mindestens drei von einander isolierten Regionen „überwintert“, und zwar auf der Iberischen und Italischen Halbinsel, im südöstlichen Balkan und nordwestlichen Anatolien sowie im Gebiet südlich des Kaukasus. Dort, im nordöstlichen Teil Anatoliens, begann vermutlich die Kulturgeschichte der Ess-Kastanie. Später waren es dann die Griechen, die die Kultivierung und Veredelung der Ess-Kastanie weiterentwickelten und ihre Erfahrungen dann

auch in ihren Kolonien im gesamten Mittelmeerraum verbreiteten. So kam das Knowhow auch ins aufstrebende Römische Reich und mit den Römern letztlich dann nach Mittel- und Westeuropa.

Obwohl außerhalb ihres natürlichen Verbreitungsgebiets, hat die Ess-Kastanie in Südwestdeutschland ausreichend warme Standorte gefunden, auf denen sie sich voll entfalten und wohl auch längerfristig behaupten kann. Auch im übrigen Deutschland und noch weiter nördlich, in Dänemark und Südschweden, ist die Ess-Kastanie anzutreffen. Doch befindet sie sich dort eindeutig außerhalb ihres klimatischen Optimums. Sie kann zwar auch in diesen Regionen zu eindrucksvollen Bäumen heranwachsen, allerdings reifen ihre Früchte hier nur in Jahren, in denen das sommerlich warme Wetter bis in den Herbst hinein anhält. Die Ess-Kastanie wird in diesen Gebieten meist als Garten-, Park- oder Alleebaum, gelegentlich auch als Forstbaum gepflanzt. Vereinzelt wurden auch, wie bei Werningerode im Harz, Fruchtplantagen angelegt.

## **Die Zahme und die Wilde Kastanie – Exkurs I**

Mit diesen Namen wurden die beiden bei uns als Kastanien bezeichneten Baumarten früher unterschieden. Die Zahme, das war die kultivierte, die edle, die mit den wohlschmeckenden Früchten, die süße Ess-Kastanie. Die Wilde dagegen, das war die, deren Samen bestenfalls den Pferden und anderem Vieh schmeckten: die bittere Rosskastanie. Dahinter steckte die Vorstellung, dass es sich hier wohl um zwei nahe verwandte Baumarten handelt, die eine domestiziert, die andere eher naturbelassen.

Doch sie sind überhaupt nicht miteinander verwandt. Schon die Formen ihrer Blätter, ihrer Blüten und ihrer Blütenstände sind grundverschieden – das ist selbst auf den ersten, fachlich nicht geschulten Blick erkennbar. Aber die frappierende Ähnlichkeit ihrer reifen Früchte, diese aus stacheligen Kugeln herausplatzenden, glänzend mahagonibraunen Kastanien, haben diese beiden Baumarten zu scheinbar verwandten Namensvettern gemacht. Doch das Ganze ist eine zufällige, rein äußerliche Parallelität in der Evolution dieser beiden Baumarten. Nur die Früchte der Ess-Kastanie sind – botanisch gesehen – tatsächlich Früchte, genauer: Nuss-Früchte, die zu mehreren von einem stacheligen Fruchtkelch umhüllt werden. Bei der Rosskastanie ist die gesamte grüne Kugel die Frucht, die braunen Kastanien im Inneren sind dagegen lediglich Samenkern. Die Ess-Kastanie gehört in die Familie der Buchengewächse, ist also nah verwandt mit unseren Eichen und Buchen. Die Rosskastanie dagegen gehört zu den sogenannten Seifenbaumgewächsen, eine ansonsten vorwiegend in den Tropen vorkommende Baumfamilie, zu der hier bei uns auch noch die Ahorne gehören.

Übrigens: Die Nicht-Zusammengehörigkeit dieser beiden Baumarten wird bereits – zumindest unter Botanikern – in der Schreibweise der Namen deutlich gemacht: Die eigentliche Kastanie, die Ess-Kastanie, wird mit Bindestrich geschrieben. Die Rosskastanie als nur sogenannte Kastanie muss ohne dieses adelnde Interpunktionszeichen auskommen.

## **Historie**

Die Römer haben die Ess-Kastanie vor rund 2000 Jahren über die Alpen gebracht. So ist zumindest die gängige Darstellung, wie die Kastanie zu uns nach Deutschland gekommen sein soll. Ganz so wird es wohl nicht gewesen sein. Zum einen gibt es am nördlichen Alpenrand vereinzelte bronzezeitliche Funde von Pollen und Holz der Ess-Kastanie. Zum anderen spricht auch einiges dafür, dass uns die Griechen – zumindest indirekt – die Kastanienbäume schon fast ein halbes Jahrtausend vor den Römern bescherten. Denn in der Region der griechischen Kolonie Massalia, dem heutigen Marseille, wurden schon um 400 vor unserer Zeitrechnung Ess-Kastanien angebaut und gehandelt. Und so könnte sie über die schon seit der Bronzezeit bestehende Handelsroute über das Tal der Rhone und die Burgunder Pforte zu uns nach Süddeutschland gekommen sein.

Mit Sicherheit aber war es das Verdienst der Römer, im besetzten Germanien den Anbau, die Veredlung und Verarbeitung der Ess-Kastanien zu etablieren. Sie hatten zu dieser Zeit bereits

Erfahrungen mit der Kultivierung von Ess-Kastanien zur Gewinnung der Früchte und sie kannten die Vorteile des gegen Verrottung erstaunlich resistenten Kastanienholzes im Weinbau. Zu Hause in ihrem Stammland hatten sie daher sowohl Früchte liefernde Kastanienhaine als auch Kastaniengehölze, aus denen sie das Holz für die Rebstöcke, Rankhilfen, Pfähle und Fassdauben holten. Beides – Kastanienkulturen und Weinanbau – hat daher dank der Römer an den Hängen des Oberrheins, der Nahe, der Mosel und der Saar eine rund zweitausendjährige gemeinsame Geschichte, die erst in den letzten 150 Jahren nach und nach zu Ende gegangen ist. Rebstöcke sind heute meist aus Metall, Beton oder Plastik, Fässer aus Stahl oder Kunststoff. Und die Kastanienfrüchte kommen heute größer und billiger vorwiegend aus Italien, Frankreich, Spanien und der Türkei.



v. li. nach re.: Mittelalterliche Darstellung *Tacuinum* / Ess-Kastanie in der Bourgogne. Foto: R. Fenner / Herbst. Foto: A. Roloff

## Die Zahme und die Wilde Kastanie – Exkurs II

Beide, ESS-KASTANIE und ROSSKASTANIE, sind ursprünglich in Deutschland nicht zu Hause, sondern wurden vom Menschen hierhergebracht. Doch auch in diesem Punkt sind die Unterschiede zwischen beiden Baumarten erheblich:

Die ROSSKASTANIE kam im 16. Jahrhundert im Diplomatengepäck aus Interesse an fremdländischer Botanik nach Mitteleuropa. Sie gilt als echter Neophyt, weil sie erst nach dem Stichjahr 1492, der Entdeckung Amerikas, bei uns aufgetaucht ist. Richtig eingelebt hat sie sich hier nicht. Nur unter der Obhut des Menschen gedeiht sie prächtig in Städten, Dörfern, Parks, Gärten und Alleen.

Die ESS-KASTANIE gilt, da sie ja schon lange vor dem besagten Jahr 1492 bei uns lebte, nicht als Neo-, sondern als sogenannter Archäophyt. Das bedeutet: Sie gilt zwar – weil sie erst durch direkten oder indirekten menschlichen Einfluß hier Fuß gefasst hat – nicht als heimische Baumart, ist aber dennoch – zumindest in Südwestdeutschland – längst in der über Jahrtausende entstandene Kulturlandschaft heimisch geworden. Sie hält sich vielerorts auch langfristig oder sogar dauerhaft, wenn ihre Nutzung und Bewirtschaftung eingestellt wurden.

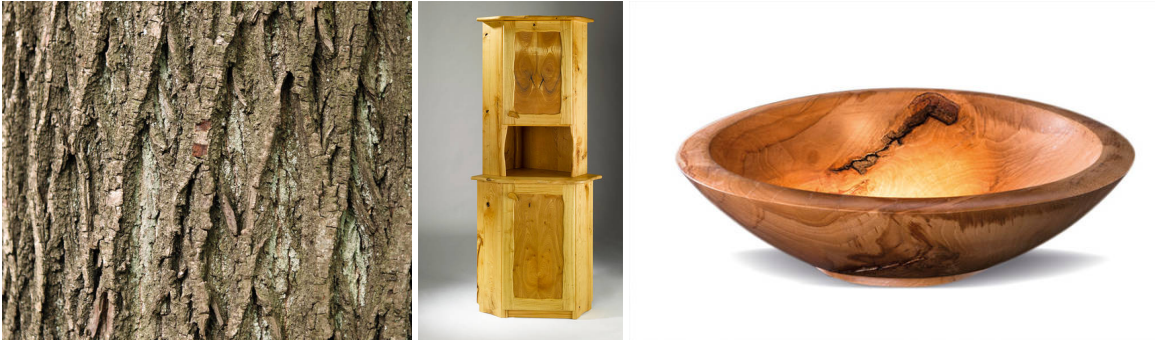
## Nutzung

Doch auch wenn Anbau und Bewirtschaftung der Ess-Kastanien bei uns weitgehend aufgegeben wurden – die meisten Bäume blieben stehen, sodass sich die ehemaligen Kulturen auch heute noch vielerorts recht gut in der Landschaft erkennen lassen. Die größten Ess-Kastanienbestände befinden sich im Oberrheingraben am Ostrand des Pfälzerwaldes, der sogenannten Haardt, sowie am Westhang des Schwarzwaldes, vor allem im Ortenaukreis.

## Holz, Rinde

Es waren fast ausschließlich Niederwälder, in denen die ausschlagfreudigen Ess-Kastanienbäume etwa alle 15 Jahre „auf den Stock“ gesetzt wurden. Sie dienten vorrangig zur Versorgung der Winzer mit Rebstöcken und standen meist in einem breiten Streifen direkt oberhalb der Weinberge. Bäume, deren Holz für den Hausbau, Fassdauben oder Masten gebraucht wurde, ließ

man immerhin doppelt so alt werden. Da Holz und Rinde der Ess-Kastanie einen ungewöhnlich hohen Gehalt an Gerbsäuren haben und auch der Brennwert des Holzes recht hoch ist, wurden in solchen Niederwäldern auch Brennholz und Gerberlohe gewonnen. Heute sind diese aufgegebenen Niederwälder zu einer Art Hochwald ausgewachsen. Die Bäume sind aber aufgrund ihrer Vorgeschichte oft mehrstämmig, neigen dazu, frühzeitig hohl zu werden („Ringschäle“), und haben nur selten holzwirtschaftlich wertvolle, gerade gewachsene Stämme.



v. li. nach re.: Borke. Foto: H.J. Arndt / Möbelstück. Foto: Th. Kellner / Holzschale. Foto: Atelier Wallner

## Selven

Kulturen, die angelegt wurden, um die Früchte der Ess-Kastanien zu gewinnen, waren lockere, offene Bestände aus Bäumen mit meist kurzen Stämmen und breiten Kronen. In diesen sogenannten Selven wuchsen auf junge Ess-Kastanienstämme gepfropfte Sorten, deren Früchte größer und wohlschmeckender waren.

Solche Selven müssen recht erfolgreich und produktiv gewesen sein. Jedenfalls legt das ein Bericht aus dem 16. Jahrhundert nahe, aus dem hervorgeht, dass Kastanienfrüchte aus dem Heidelberger Gebiet über den Rhein bis in die Niederlande und auch nach England verschifft wurden. Bekannt sind auch die Selven nördlich von Frankfurt am Taunushang rund um Kronberg. Hier kaufte alljährlich Mutter Goethe für ihren berühmten Sohn Kastanienfrüchte ein und schickte eine Kiste davon per Postkutsche an seine Familie in Weimar.

Nicht nur der kulinarische Aspekt der Kastanienfrüchte hatte es Goethe angetan. Dafür spricht zumindest sein Gedicht an seine heimliche Muse Marianne von Willemer aus dem Buch Suleika im West-Östlichen Divan:

An vollen Büschelzweigen, Geliebte, sieh' nur hin!  
Laß dir die Früchte zeigen, umschalet stachlig grün.

Sie hängen längst geballet, still, unbekannt mit sich,  
Ein Ast, der schaukelnd waltet, wiegt sie geduldiglich.

Doch immer reift von Innen und schwillt der braune Kern,  
Er möchte Luft gewinnen und säh die Sonne gern.

Die Schale platzt und nieder macht er sich freudig los;  
So fallen meine Lieder gehäuft in deinen Schoß

Für Goethe – aber auch für die Frankfurter Bürger – waren diese „Kronberger Keste“ unverzichtbar, wenn es darum ging, die Martinsgans zu füllen.



*Bewirtschaftete Selve in den Cévennes. Foto: R. Fenner*

Viele der heute nicht mehr bewirtschafteten Selven am Taunushang sind noch vorhanden: Kastanienhaine, verdichtet und durchwachsen von jüngeren Ess-Kastanien, dazwischen aber auch noch ab und an einzelne über 300-jährige Zeitzeugen. Auch in den bewaldeten Berghängen hinter dem Heidelberger Schloss stehen noch immer zahlreiche Ess-Kastanien, die während der Blütezeit im Frühsommer schon von Weitem zu sehen sind.

Honig ist ein nicht unwesentliches Nebenprodukt dieser Selven. Die oft in geradezu verschwenderischer Fülle die gesamte Krone überziehenden Blüten der rund 30 Tage lang blühenden Ess-Kastanie sind ausgesprochen nektarreich. Der Honig ist dunkel bernsteinfarben, hat einen sehr aromatischen, leicht herben Geschmack und ist überaus pollenreich.



*v. li. nach re.: Weiblicher Blütenstand. Foto: R. Kubosch / Beides geht: Insekten- und Windbestäubung. Foto: W.-P. Polzin / Fruchtstände kurz vor der Reife. Foto: A. Roloff*

## **Was ist eine Marone?**

Als Maronen werden meist die Früchte bestimmter Ess-Kastanienarten bezeichnet, die besonders groß sind. Oft enthält der stachelige Fruchtkorb solcher Sorten statt üblicherweise drei nur eine einzige Frucht. Deren braune Schalen sind in der Regel heller, oft auch hell und dunkel gestreift. Ein ganz wichtiges Kriterium ist auch, dass die geschmacklich störende innere Samenhaut nicht in die Spalten des Kerns eingewachsen ist. Sie lässt sich daher leicht entfernen. Der Begriff Marone wird allerdings nicht in allen Herkunftsländern einheitlich benutzt.



*Reifer Fruchtstand mit Nussfrüchten. Foto: Gimmel*

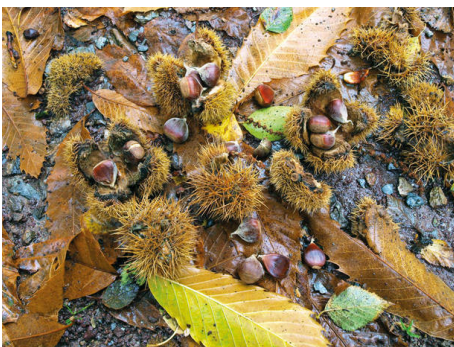
## Brot der Armen

Wer heute Kastaniennüsse auf seinen Speiseplan setzt, der hat eher kulinarisches Beiwerk im Sinn. Der charakteristische Geschmack der fettarmen, stärkereichen und süßlichen Maronen eignet sich bestens, um mal neue, ungewohnte Akzente bei Suppen, Beilagen oder Süßspeisen zu setzen. Für wohlhabende Menschen war die Kastanie schon seit der Antike eine willkommene und delikate Abwechslung in der herbstlichen Menüabfolge.

Doch – so schrieb schon der Botaniker Jacques Daléchamps aus Lyon Mitte des 16. Jahrhunderts: „Die Kastanie ist das Dessert für die Tafel der Reichen sowie das Fleisch für die Armen.“ Denn für große Teile der Bevölkerung, vor allem in den ländlichen kargen Bergregionen Südeuropas, wo der Anbau von Getreide unergiebig oder unmöglich war, war die Ess-Kastanie bis ins 19. Jahrhundert hinein das Hauptnahrungsmittel. Geröstet oder gekocht kam sie auf den Tisch. Zu Gries oder Mehl gemahlen ließ sich daraus eine Art Polenta herstellen, Suppe kochen oder Brot backen. Gedörnte Kastanien und Kastanienmehl waren bis zu zwei Jahre haltbar. Wenn nach Missernten im Lande Hungersnot drohte, blieben die Kastanien aus den Bergen das einzige, oft lebensrettende Nahrungsmittel.

Viele der großen mediterranen Kastanienanbauflächen – im Tessin, in Ligurien, in den Cevennen oder auf Korsika – liegen heute brach. Es waren meist terrassierte Berghänge, locker bestanden mit Kastanienbäumen, unter denen Heu gemacht wurde, Ziegen und Schafe weiden konnten und – nach der Ernte – auch noch ein paar Schweine satt wurden. Doch Mais und Kartoffeln wurden mehr und mehr zu konkurrierenden Stärkelieferanten. Die großen Fortschritte in der landwirtschaftlichen Produktion im Laufe des 19. Jahrhunderts schwächten die wirtschaftliche Bedeutung des mühsamen Kastanienanbaus in den Bergen weiter.

Als dann auch noch eine die Wurzeln zerstörende Pilzkrankheit, die sogenannte Tintenkrankheit, große Lücken in die Kastanienhaine Südeuropas schlug, nahm das Interesse an der Kastanienwirtschaft weiter ab. Infolge der zunehmenden Landflucht im 20. Jahrhundert wurden dann fast alle noch bestehenden Kulturen aufgegeben. Viele dieser ehemaligen Kulturen sind aber nicht verschwunden, sondern inzwischen zu wunderschönen, aber meist nur noch touristisch genutzten Kastanienwäldern verwildert. Der heute größte zusammenhängende Kastanienwald Europas ist der Brentan. Er steht im Schweizer Graubünden an der Grenze zu Italien und wird in Teilen auch noch bewirtschaftet.



Herbst. Foto: A. Roloff

## Der dickste Baum der Welt

Die Ess-Kastanie kann, wenn sie im dichteren Waldbestand wächst, über 35 Meter hoch werden. Die höchste Ess-Kastanie Deutschlands steht im Stadtwald von Hameln und ist knapp 40 Meter hoch. Im Freiland wächst ihre Krone allerdings auch gern in die Breite und die Höchstmarke liegt dann eher bei 25 Metern.

Deutschlands dickste Ess-Kastanie – sie steht im Karlsruher Schlossgarten – hat einen Stammumfang von 9,70 Meter. Sie ist etwa 280 Jahre alt. Die älteste Ess-Kastanie Deutschlands

wird auf etwas mehr als 400 Jahre geschätzt. Sie steht im Rheinland-Pfälzischen Dannenfels und hat einen Stammumfang von neun Metern.

Ältere Exemplare neigen allerdings dazu, hohl zu werden. Spätestens wenn die Krone dann wegbricht, treiben meist rundherum aus der Stammbasis neue Triebe, von denen einige wieder zu richtigen Bäumen heranwachsen, altern und auch wieder wegbrechen können. So gesehen könnten Ess-Kastanien ewig leben.

Tatsächlich gibt es so einen Baum, bei dem sich dieser Zyklus so einige Male wiederholt haben muss. Er steht auf Sizilien nahe des Ortes Sant' Alfio am Osthang des Ätnas und wird auf ein Alter von mindestens 2000 Jahren geschätzt. Er besteht heute nur noch aus drei einzelnen, aber nahe beieinander stehenden Stammfragmenten, von denen allein der mächtigste einen Umfang von 22 Metern hat. Schilderungen und Darstellungen aus früheren Jahrhunderten zeigen, dass dieser Baum aus einem Ring mehrerer, mehr oder weniger miteinander verwachsener Stämme bestand, in dessen Inneren allein etwa 30 Pferde Platz finden konnten. Eine andere mittelalterliche Geschichte erzählt, dass die Königin von Aragon samt ihrer Entourage von 100 Reitern bei einem plötzlichen Gewitter unter der Krone dieses Giganten Schutz gefunden habe. Aufgrund dieser Legende trägt der Baum heute den Namen Castagno dei cento Cavalli. Er hatte 1780 – als noch alle Stammteile vorhanden waren – einen Umfang von über 60 Metern und wäre damit wohl der dickste Baum der Welt gewesen.



links: Kastanie der 100 Pferde um 1880 / Abb. rechts: Kastanie der 100 Pferde heute – eines der noch verbliebenen drei Stammfragmente. Foto: M. Glässer

## Baum der Zukunft?

Ein an sich mediterraner Baum, der sich aber in den letzten zweitausend Jahren ganz gut bei uns zumindest in den wärmeren Lagen Südwestdeutschlands eingelebt hat, der auch im übrigen, kühleren Deutschland zu respektabler Stärke heranwächst – könnte also die Ess-Kastanie ein heißer Kandidat für die heißeren Zeiten sein, die auf uns und die Wälder nun zukommen? Wahrscheinlich schon, zumindest gibt es bislang keine Anzeichen, dass sie unter den sich ändernden Klimaverhältnissen leiden könnte.

Es gibt in Deutschland allerdings noch nicht viele Erfahrungen mit der Ess-Kastanie als forstlich nutzbarer Waldbaum. Seit einigen Jahren tut sich jedoch etwas: Es gibt mehr und mehr Projekte, in denen genauer hingeschaut wird, unter welchen Bedingungen die Ess-Kastanie in unseren Wäldern zu einem Baum heranwachsen kann, dessen Holz für langlebige Bau- und Möbelholzprodukte gut geeignet ist. Geblickt wird dabei auch in Nachbarländer wie Frankreich, wo die Ess-Kastanie auch als Forstbaum schon sehr viel länger hochgeschätzt ist.

Viele Überlegungen gehen bei uns allerdings auch in Richtung Energieholzproduktion, also Plantagen mit Erntezyklen unter zwanzig Jahren, um die Ess-Kastanie dann in Form von Hackschnitzeln zu verheizen. Sicherlich – die Ess-Kastanie verlockt dazu mit dem hohen Brennwert ihres Holzes und dem schnellen und kräftigen Neuaustrieb nach dem Absägen. Im Grunde wäre das ja auch lediglich die Fortsetzung der zweitausend Jahre alten



Niederwaldkulturen in Südwestdeutschland. Es wäre aber doch recht schade, wenn diese stolze Baumart hauptsächlich zur Herstellung von Fastwood verdammt würde:

Die Ess-Kastanie kann mehr!



*Ess-Kastanie Bourgogne. Foto: R. Fenner*

## **Steckbrief – Ess-Kastanie**

### **HABITUS**

Im Freiland eher breitkronig, untere Äste meist auffallend stark; selten höher als 25 Meter, kann aber innerhalb eines Waldbestandes auch 35 Meter und mehr erreichen.

### **BLÄTTER**

Länglich lanzettlich, bis zu 25 cm lang, ledrig derb, grob gezähnt, glänzend grün mit deutlich hervortretenden Blattnerve; Austrieb im Mai, Herbstfärbung hellgelb.

### **STAMM**

Oft drehwüchsig im Uhrzeigersinn von unten rechts nach oben links.

### **RINDE**

Zunächst glatt, oliv- bis purpurbraun, später silbergrau; bildet mit zunehmendem Alter eine graue bis schwärzliche, tiefgefurchte Netzborke.

### **BLÜTE**

Ab Mitte/Ende Juni blühen zunächst die rein männlichen, lang gestreckten, schräg aufrecht in Büscheln stehenden gelblichweißen Kätzchenblütenstände, die fast nur aus Staubblättern zu bestehen scheinen. Etwa eineinhalb Wochen später folgen am gleichen Baum zwittrige Blütenstände, wobei die recht unscheinbaren weiblichen Blütenstände an der Basis dieser Kätzchenblüten stehen. Die Bestäubung erfolgt vor allem durch den Wind, kann aber auch durch Käfer, Bienen und andere Insekten erfolgen. Beginn der Blüte im Alter von 20-30 Jahren.

### **FRUCHT**

Braun glänzende Nussfrüchte mit einer weißlichen, seidig behaarten Spitze; meist zu dritt von dem kugeligen, sehr igel-stacheligen Fruchtknoten umhüllt, der erst bei Reife im Oktober in vier Klappen aufreißt.

*Text: Dr. Rudolf Fenner (Vertreter von ROBIN WOOD im Kuratorium Baum des Jahres)*



v. li. nach re.: Blätter. Foto: H.J. Arndt / Weiblicher Blütenstand. Foto: R. Kubosch / Fruchtstände. Foto: A. Roloff / Borke.  
Foto: H.J. Arndt

## Deutsche Baumkönigin



Anne Köhler, die Deutsche Baumkönigin 2018, stellt sich vor:

*Als Deutsche Baumkönigin 2018 freue ich mich den Menschen nahebringen zu können, wie wertvoll Bäume für unser Leben sind. Die Früchte der Ess-Kastanie dienten viele Jahrhunderte als wichtiges Nahrungsmittel, daher möchte ich mit zahlreichen Pflanzungen diesem langlebigen und besonderen Baum ein würdiges Denkmal setzen.*

Anne Köhler

# Copyright-Vermerk

## Baumschutz ist Bürgerpflicht!

© Baum des Jahres – Dr. Silvius Wodarz Stiftung

Der Inhalt dieser Seiten ist urheberrechtlich geschützt. Die Texte, Bilder und Fotos sind nur für die persönliche Information bestimmt. Jede weitergehende Verwendung, insbesondere die Speicherung in Datenbanken, Veröffentlichung, Vervielfältigung und jede Form von gewerblicher Nutzung sowie die Weitergabe an Dritte – auch in Teilen oder in überarbeiteter Form – ohne Zustimmung der *Baum des Jahres Stiftung* sind untersagt, außer Bilder und Texte sind zur freien Verfügung und zum Download freigegeben.

## Wort- und Bildmarke Baum des Jahres

Baum des Jahres ist sowohl als Bild- (Logo), wie als Wortmarke patentrechtlich geschützt. Rechteinhaber ist der *Förderverein der Baum des Jahres Stiftung*, der *Verein Baum des Jahres e.V.*

## Nutzung für Zwecke der Information und Bildung

Die geschützte Bezeichnung *Baum des Jahres* darf mit dem Verweis auf die *Baum des Jahres Dr. Silvius Wodarz Stiftung*, alternativ, wenn der Platz für eine Nennung sehr knapp bemessen ist, auch in der Kurzform *Baum des Jahres Stiftung* bei gleichzeitiger Wiedergabe des Logos Baum des Jahres und der Webadresse [www.baum-des-jahres.de](http://www.baum-des-jahres.de) ohne unsere besondere Zustimmung zur Information über die Bäume des Jahres (Bildungszwecke) genutzt werden.

Die Wiedergabe der Wort- und Bildmarken *Baum des Jahres* sowie des Logos kann entweder allein oder in Verbindung mit den von der *Baum des Jahres Stiftung* autorisierten Bildern der jeweiligen Jahresbäume erfolgen. Eine Verwendung mit nicht von der Stiftung autorisierten Bildern ist nicht zulässig.

## Nutzung für kommerzielle und institutionelle Zwecke

Andere Formen der Nutzung, insbesondere die Nutzung zu kommerziellen Zwecken oder zu Zwecken, die der überwiegenden Förderung anderer Institutionen dienen, bedürfen unserer ausdrücklichen, schriftlichen Zustimmung. Hierfür ist regelmäßig eine angemessene Vergütung oder Gegenleistung zu vereinbaren.

Verein Baum des Jahres e.V.